

BIEN VIVRE ENSEMBLE

à Saint-Pal- de-Mons

Siou bían è San-Pa



JUILLET 2022 • BULLETIN MUNICIPAL

 www.mairie-saintpaldemons.fr

 Mairie de Saint-Pal-de-Mons

 04 71 61 01 51

 contact@mairie-saintpaldemons.fr





PLANNING DES MANIFESTATIONS

JUILLET

Samedi 2

Concours de Pétanque
Les Petits Jaunes
Chapiteau — BUM

Vendredi 8

A 16h00 : Circuit commenté
Découverte de l'Ambroisio

Du Samedi 8 au Mercredi 27

Exposition sur l'Ambroisio
Centre Culturel

Dimanche 31

Concours de Pétanque
La Pétanque San-Paloune
Salle BUM

AOÛT

Samedi 27

De 9h00 à 12h00 : Forum des
Associations
Parc Sarrand

OCTOBRE

Du Jeudi 6 au Dimanche 9

Biennale
Art Terre du Bourg
Salle des Fêtes et BUM

Samedi 15

Téléthon
Use'Smell
Caserne des pompiers

Du Mercredi 19 au Mardi 15

« Les légumes dans tous leurs
états »
Médiathèque

Samedi 22

Bal
Les Petits Jaunes
Salle des Fêtes

Mercredi 26

A 15h00 : Heure du conte
Salle des Expositions
Centre Culturel

Vendredi 28

A 15h00 : Histoire et Jeux
Salle des Expositions
Centre Culturel

NOVEMBRE

Vendredi 4

Don du sang
Gymnase

Samedi 19 et Dimanche 20

Fête du trad : chants et danses
traditionnels
Culture et Loisirs
Salle des fêtes

Du Jeudi 24 au Samedi 26

Collecte
Banque Alimentaire
Salle des Fêtes

Samedi 26

Sainte-Barbe
Sapeurs-Pompiers
Caserne des Pompiers

DECEMBRE

Samedi 10

Spectacle de Noël
Ecole Saint-Joseph
Gymnase

Mercredi 14

Marché de l'Avent
Médiathèque

Du Vendredi 16 au Dimanche 18

Marché de l'Avent
Salles Communales

SOMMAIRE

4

ÉDITO du Maire

6

VIE MUNICIPALE

- 6 - Budget
- 8 - Comptes Administratifs 2021 et Budget Primitif 2022
- 10 - Clément Lapoire, en alternance à la Mairie
- 10 - Un nouveau visage à l'Accueil de la Mairie
- 11 - Des Projets en Préparation
- 12 - Réunion des Délégués du Syndicat des Eaux Loire-Lignon (SELL)



13

VIE CITOYENNE

- 13 - Stationnement
- 14 - Des dégradations toujours présentes dans notre Commune
- 15 - Un Bel Élan de Solidarité !



16

TRAVAUX

- 16 - Équipement et Assainissement
- 18 - Travaux réalisés par nos Ados



19

ÉCOLES

- 19 - École Publique
- 20 - École Privée
- 21 - Du nouveau pour les transports scolaires



22

SANTÉ

- 22 - Installation définitive des Audioprothésistes à l'Espace de Santé San-Palou
- 23 - Thérapie Psychocorporelle proposée par Corinne Fayard Alirol
- 23 - Installation d'une Naturopathe dans la Commune



24

VIE ASSOCIATIVE

- 24 - Un nouveau Bureau à Brin d'Osier
- 24 - La Vigilante Basket en plein rebond
- 25 - L'Association des Commerçants de Saint-Pal-de-Mons va avoir 5 ans !
- 26 - Club « Bel Horizon »
- 27 - Don du Sang



28

ANIMATIONS

- 28 - Semaine de l'Avent
- 29 - Un stage inédit à St-Pal-de-Mons
- 29 - Commémoration du 60^{ème} anniversaire du Cessez-le-feu en Algérie
- 30 - C'est reparti pour l'Association Culture et Loisirs
- 30 - Le clin d'œil des Médiathèques... « À TAAABLE ! »
- 31 - Un dimanche matin très animé à Saint-Pal-de-Mons
- 31 - Une exposition fraîche et réjouissante



32

COMMERCES & ENTREPRISES

- 32 - Planning de présence des Commerçants Ambulants
- 33 - Le Chansou est toujours Là !
- 33 - Un Entrepreneur en Travaux Agricoles
- 33 - Nouveauté dans la destruction des nuisibles



34

INFOS DIVERSES

- 34 - L'aviez-vous deviné ?
- 34 - Nouvelle édition !
- 34 - Débardage de Grumes et Chemins Communaux



35

NATURE & PATRIMOINE

- 35 - Une façon renouvelée et écologique d'entretenir la Forêt
- 35 - Des Colonnes Aériennes pour l'Environnement
- 36 - Les San-Palous dans la Révolution
- 37 - Les Noms des Hameaux et Villages de chez nous viennent du patois de nos grands-parents
- 37 - Pèlerinage du Lundi de Pentecôte



38

ÉTAT CIVIL

- 38 - Naissances
- 39 - Mariages
- 40 - Décès





Chères Amies, Chers Amis,

Identifiants, Numéros non pas uniques mais multiples et variés s'il vous plaît ! Mot de passe oublié, mot de passe corrigé : une société codée avec ses mots de passe, ses identifiants, ses codes secrets pour tout et n'importe où ? Il est souvent difficile de s'y retrouver et de les retenir Tous... Non, je vous rassure, nous ne sommes pas des numéros ou des dossiers, des listes classées et inventoriées : Règlement Général sur la Protection des Données oblige !

Plus d'État Civil, plus de répertoires, plus de numéros de téléphone ou de mails à enregistrer : nous marchons sur la tête à l'endroit ou à l'envers dans ce monde réglementé, sur réglementé, voir archi réglementé...

Le ciel ne nous est pas encore tombé sur la tête, puisque nous ne marchons plus sur les pieds, mais il semble détraqué pour de bon...

Le récent violent orage de grêle nous rappelle combien nous sommes peu, petits et non préparés, comparés à l'Environnement qui nous entoure et que nous devons préserver et protéger.

La Biodiversité et le Développement Durable prennent tout leur sens afin de transmettre à nos Enfants une Terre propre, apaisée, sereine et attractive. C'est l'affaire de Tous, et ceci tous les Jours.

Le respect de notre Environnement, mais aussi du domaine Public est l'affaire de tout le monde et non de quelques-uns. Les petites incivilités du quotidien ne sont plus admissibles car elles n'encouragent pas le chemin de la liberté et de la vie en société, ni celui de la vérité. Bientôt, il nous faudra mettre en cage notre Terrain de Football si nous ne voulons pas le voir transformé en Camping sauvage ou en practice en tout genre ! Où allons-nous ?

Il en est beaucoup question, mais quelle part pouvons-nous y apporter afin d'optimiser la richesse, le dynamisme et l'attractivité de nos Territoires ? On nous parle de plus en plus de Zones Humides, de Mares, de Faune et de Flore, mais devons-nous plus que jamais y apporter notre contribution pour participer à l'œuvre collective, à cette aventure de Dame Nature.



Photovoltaïque, Éclairage Public plus respectueux de l'Environnement et de notre Consommation finale et de la maîtrise des coûts énergétiques : nous cherchons en tout cas à développer cette technologie dans la pratique de notre quotidien avec les financements qui existent encore aujourd'hui.

Inventons de nouveaux moyens de se déplacer, de mutualiser pour améliorer notre vie quotidienne.

L'accueil de familles Ukrainiennes est aussi une force, celle de notre Humanité et de la Solidarité entre les peuples, de cette Europe où La Paix doit plus que jamais être le dénominateur de chacun d'entre nous, un vivier, un terreau de Générosité

et d'Humanité. La Division n'a jamais rien apporté, elle est un leurre, un méandre souvent d'absurdité. Rassemblés, réunis, Ensemble portons les Espoirs d'une vie où l'intérêt général prime sur les intérêts particuliers et nous ouvre vers davantage de Tolérance et d'Abnégation, d'Esprit d'Équipe et de Réussites collectives.

Merci à tous ceux qui s'engagent et qui continuent de s'engager au quotidien malgré les vicissitudes de la vie et la crise profonde que nous traversons.

Les enjeux de la sécurité du quotidien sont une priorité avec la nécessité de prolonger nos réflexions, associées à celles et ceux qui vou-

draient y apporter leur pierre, aux Entrées de notre Commune : à l'Est en venant de Montfaucon-en-Velay avec La Croix du Détour et au Nord avec l'Aménagement du Carrefour de Barthou. Nous travaillons également avec les Services du Département à mieux relier le Hameau de Terrières avec la Route Départementale Numéro 500. Il est vrai que les améliorations apportées à Lichemaille nous encouragent à poursuivre vers toujours plus de sécurité. Même si l'on sait tous que ce n'est pas à la Route de s'adapter aux comportements des chauffards, mais bel et bien à nos automobilistes de respecter les contraintes physiques de nos Voiries Communales, Départementales et Nationales...

Déjà au XVII^{ème} siècle, Baruch Spinoza nous précisait :

« La Paix n'est pas l'absence de guerre, c'est une vertu, un état d'esprit, une volonté de bienveillance, de confiance, de justice. »

Votre Maire,

Patrick RIFFARI



BUDGET FONCTIONNEMENT

DEPENSES	Sommes	%
Intérêts des emprunts	28 085,00 Euros	1,73 %
Dépenses à Caractère Général	608 637,00 Euros	37,54 %
Personnel	581 849,00 Euros	35,89 %
Autres charges	261 167,00 Euros	16,11 %
TOTAL	1 621 415,00 Euros	100 %

Dépenses à Caractère Général :

Assurance, Eau, Électricité, Entretien, Maintenance, Réparations...

Autres Charges de Gestion courante :

Déficit de l'Espace de Santé San Palou, Indemnités, Participations, Subventions...

RECETTES	Sommes	%
Impôts et Taxes	1 168 409,00 Euros	56,01 %
Dotations et Participations	512 298,00 Euros	24,56 %
Produits de Gestion courante	28 081,00 Euros	1,35 %
Produits de Service	127 850,00 Euros	6,13 %
TOTAL	2 085 963,00 Euros	100 %

Impôts et Taxes :

Attribution de Compensation, Taxes Professionnelles, Impôts Directs Locaux, Droits de Mutation...

Dotations et Participations :

Dotation Forfaitaire des Communes, Dotation de Solidarité Rurale, Participations Régions, Compensation au titre des exonérations de Taxes d'Habitation.

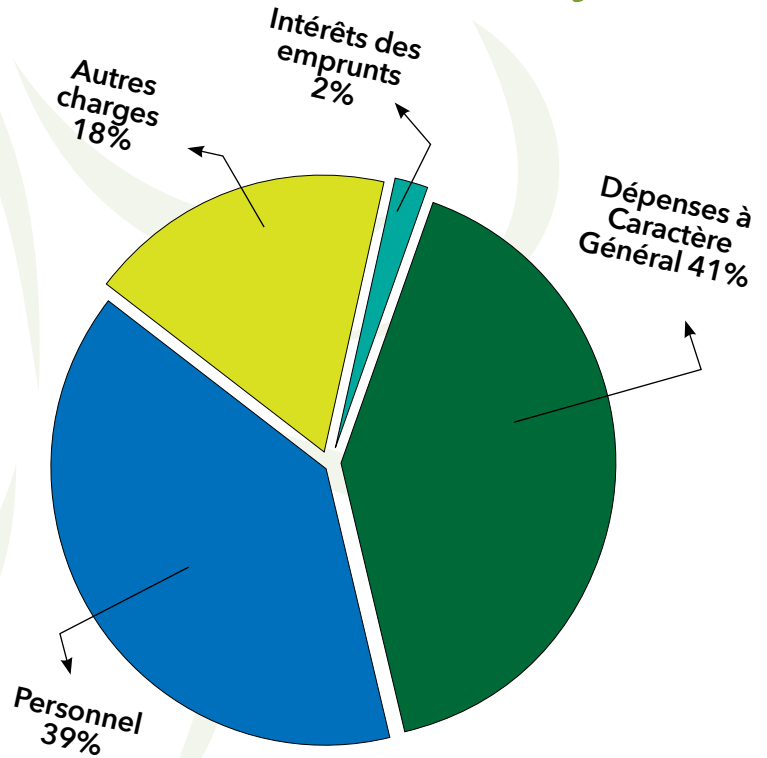
Produits de Gestion courante :

Revenus des Immeubles, locations.

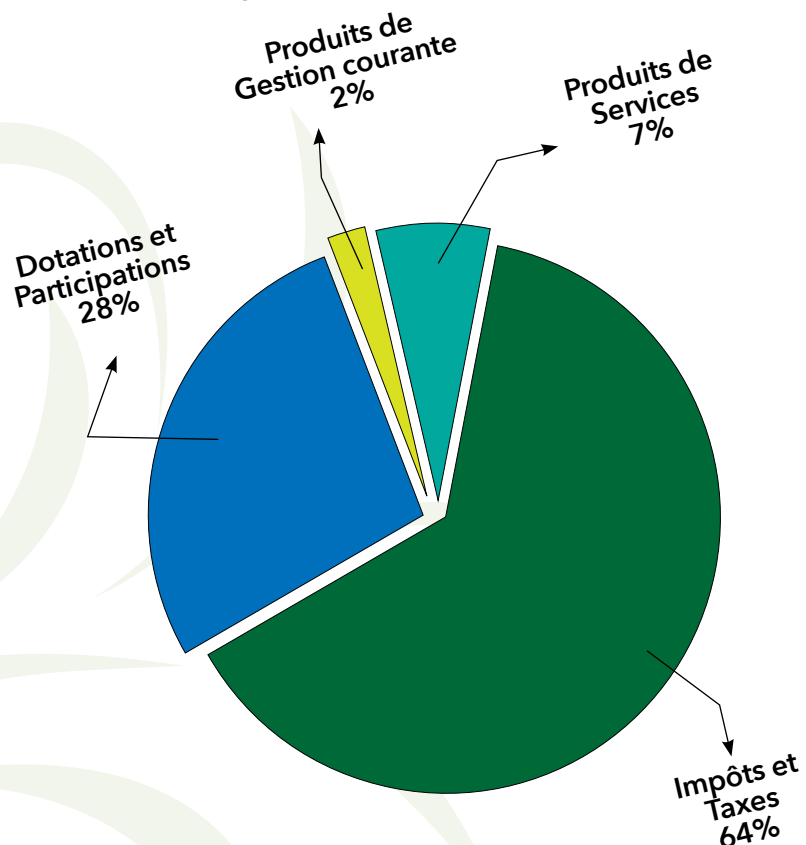
Produits de Service :

Cantine, Redevances Transports Scolaires, Remboursement Frais d'Entretien Zones d'Activités Communautaires.

Dépenses de fonctionnement

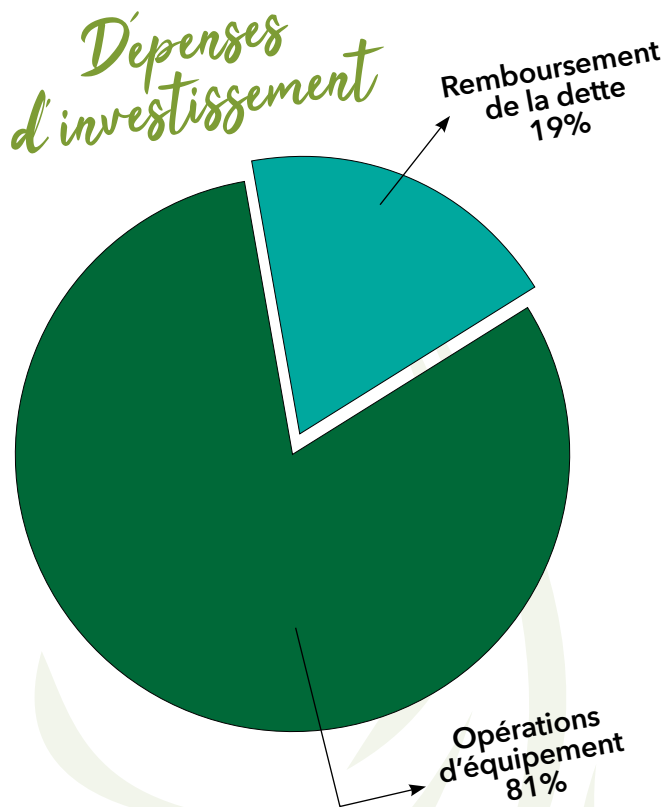


Recettes de fonctionnement



INVESTISSEMENT

DÉPENSES	Sommes	%
Remboursement de la dette	135 428,00 Euros	14,08 %
Opérations d'équipement	590 707,00 Euros	61,42 %
TOTAL	961 697,00 Euros	100 %



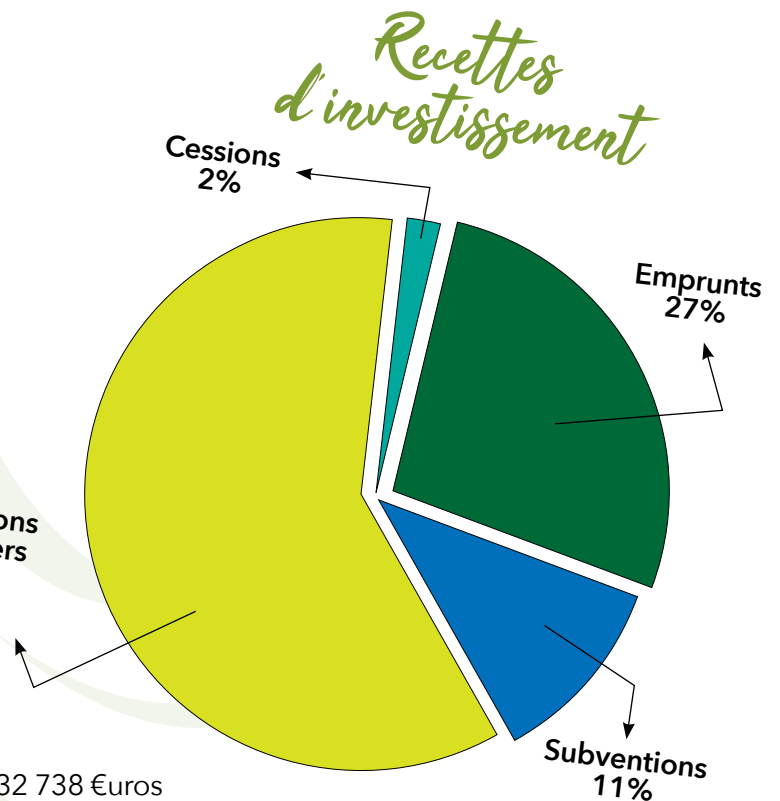
RECETTES	Sommes	%
Emprunts	250 000,00 Euros	24,11 %
Subventions	103 398,00 Euros	9,97 %
Dotations et divers	547 173,00 Euros	52,76 %
Cessions	18 650,00 Euros	1,80 %
TOTAL	1 037 114,00 Euros	100 %

Subventions :

Dotation d'Équipement des Territoires Ruraux (État), Conseil Régional AUvergne - Rhône-Alpes

Dotations et divers :

Fond de Compensation de la Taxe sur la Valeur Ajoutée, Taxe d'Aménagement, Excédents de Fonctionnement capitalisés



Aménagement et Sécurisation du Centre-Bourg : 132 738 Euros

Sécurisation de Lichemiaille : 323 039 Euros

Travaux de Voiries : 61 808 Euros



COMPTES ADMINISTRATIFS 2021 ET BUDGET PRIMITIF 2022

Le 15 Avril dernier, le Conseil Municipal a procédé à l'adoption des Comptes de Gestion 2021, ainsi que des Comptes Administratifs 2021 et naturellement le Budget Primitif 2022. La Commune de Saint-Pal-de-Mons gère actuellement quatre Budgets : le Budget Principal, le Budget Assainissement, l'Espace de Santé San Palou et le Budget Mobilité (mini Bus).

Le Centre Communal d'Action Sociale, qui a son propre Budget, l'a voté le 26 Mars 2022. Formé de Bénévoles particulièrement engagés, il assure chaque semaine une Permanence de la Banque Alimentaire pour celles et ceux qui connaissent une fragilité temporaire. L'ensemble de ses membres est à l'écoute, y compris lors de difficultés passagères, pour vous accompagner dans vos démarches. Il s'agit d'un relais au service des San Palous.

Le Jeudi matin Joseph Bardel et Christian Chambert, parfois Gérard Sabot, assurent le transport depuis Monistrol-sur-Loire pour l'approvisionnement en denrées alimentaires. Chaque Vendredi tout au long de l'année, les Bénévoles du Centre Communal d'Action Sociale autour de Sandrine Arnaud - Collado, Marie-Jo Bardel, Sylvie Brunon, Marie-Christine Hamard, Denise Lardon, Maryvonne Massardier, Patrick Passot, Marie-Jo Quioc, Nathalie Samuel, Marie-Claude Souvignet, Béatrice Teyssier, apportent un peu d'Humanité et de chaleur pour celles et ceux qui en ont besoin. C'est un bel exemple de Solidarité dans un esprit de Concorde et de discrétion.

La Commune, comme chacun d'entre nous, doit faire face à des augmentations continues de ses charges, suite notamment à la crise sanitaire et depuis peu face à l'augmentation sans discontinuer des matières énergétiques. C'est la raison pour laquelle, le Conseil Municipal s'est engagé à mettre en place une évolution innovante de son Éclairage Public avec le passage en Led, financé à 45 % par le Syndicat Départemental d'Énergies de La Haute-Loire avec l'idée de diminuer l'intensité plutôt que de couper systématiquement la lumière la nuit.

Démarrage à l'Automne 2022.



De même, l'exploitation de nos Toitures par des Panneaux Photovoltaïques prend forme avec une Étude construite en relation avec notre Commission de Développement Durable. Le Bureau d'Études a réalisé sous la conduite de Christian Chambert, Adjoint, les Études de potentiel de production, une simulation pour une étude de raccordement, l'établissement d'un devis prévisionnel d'installation avec son plan d'amortissement, et enfin la réalisation d'un Rapport d'Étude pour chaque dossier examiné accompagné d'un tableau synthétique global. Une Étude structure est programmée pour voir les possibilités de nos Toitures. Par cette démarche, nous aimerions encourager nos Entreprises et notre Population à s'engager aussi vers cette technologie ouverte sur l'Avenir.

Projet pour un commencement en 2023.



Autre nouveauté depuis quelques années, le recours précieux apporté au sein de nos Cantines ou pour le nettoyage des Salles, de l'Association d'Aide à Domicile en Milieu Rural.

Cette Prestation de Service assure à l'Association des missions régulières tout au long de l'année et permet à la Commune de maintenir un lien important avec les bénévoles qui apportent une présence déterminante pour notre Population.

La partie Alimentation qui traduit la gestion de la Cantine Scolaire connaît une hausse en raison de l'importance accordée à la production et à la confection locale de la Restauration Scolaire. Cette traduction est marquée par la présence d'un Restaurateur Local avec Marie-Pierre et Michel Seux. N'étant pas un Service obligatoire, la Commune grâce à ses Agents, redouble

d'efforts afin d'assurer un suivi Administratif, financier et Technique maximum et de grande qualité. En effet, assurer le quotidien de plus de cent trente repas par jour n'est pas une chose facile. Il est important de le souligner.

De plus, la poursuite de nos partenariats avec notre Communauté de Communes « Marches du Velay - Rochebaron », le Syndicat des Eaux de la Semène, le Syndicat Départemental d'Énergies de La Haute-Loire, mais aussi le Conseil Départemental nous permet d'optimiser les aménagements de nos Espaces Publics.

Par exemple : Aménagement de La Place Centrale de Lichemialle et Plate-forme de la Gare Commune à Saint-Romain-Lachalm et Saint-Pal-de-Mons avec le financement des deux Communautés de Communes : Marches du Velay-Rochebaron (120 000 €uros) et Pays de Montfaucon-en-Velay, Fonds Structurants de notre Communauté de Communes liés aux Solidarités (70 000 €uros répartis entre le Parking de l'École de Lichemialle et Voirie du Chemin du Vourze), Fonds de Concours Petit Patrimoine (10 000 €uros entre le Mur de Soutènement de Fruges et la Réhabilitation de nos Bachats...).





CLÉMENT LAPOIRE, EN ALTERNANCE À LA MAIRIE

Originaire de Pont-Salomon, Clément Lapoire est arrivé en Février 2022 à la Mairie pour son alternance. Celle-ci se terminera en Septembre 2023. Actuellement, il est en première année de Master Gestion des Territoires et Développement Local Spécialité Ingénierie des Collectivités Territoriales et Stratégie Foncière à la Faculté Jean Moulin à Lyon III. Plusieurs missions lui ont été attribuées au sein de notre Mairie : lecture du Plan Local d'Urbanisme (PLU) et des outils mis à disposition, préparation en lien avec la Commission Urbanisme du Cahier des Charges lié à la révision du PLU, suivi de l'organisation quotidienne des différents dossiers d'Urbanisme de la Commune, suivi des opérations d'aménagement du territoire, participation aux Enquêtes Publiques de la Commune...

La Municipalité lui souhaite de s'enrichir de connaissances pour mener à terme son alternance. Nous lui souhaitons un bon accueil !



Clément et Marie-Odile

UN NOUVEAU VISAGE À L'ACCUEIL DE LA MAIRIE

Marie-Odile Grail a rejoint l'équipe de la Mairie de Saint-Pal-de-Mons le 14 Février 2022. Elle est en Contrat d'Accompagnement à l'Emploi par le biais de Pôle Emploi pour un an. Avant ce contrat, elle avait pu effectuer un stage d'un mois à la Mairie pour découvrir le métier. Elle gère, ainsi, l'ac-

cueil du public et répond à leurs questions. Elle est chargée du standard téléphonique et occupe quelques missions de secrétariat. Elle travaille donc à côté d'Élodie Teyssier, chargée maintenant de la comptabilité et des Ressources Humaines.

Pour toutes demandes, Marie-Odile se tient à votre disposition pour vous aider !

La Municipalité lui souhaite également une bonne intégration !

DES PROJETS EN PRÉPARATION

Vous vous en doutez, des travaux importants d'une certaine envergure ne se réalisent pas du jour au lendemain. Il faut les définir en sollicitant, si nécessaire, l'avis d'experts ; élaborer un Cahier des Charges (un Avant Projet Sommaire, un Avant Projet Définitif, un Dossier de Consultation des Entreprises) ; lancer un Appel d'Offres... en parallèle chercher des subventions ; demander et obtenir les autorisations administratives nécessaires. Il ne s'agit là que des démarches à entreprendre en amont du Projet, avant même que les travaux ne commencent sur le terrain. Cela demande du temps !



Maison France Services



Terrières



Barthou



Croix du Détour

La Municipalité travaille actuellement à cette phase de préparation pour un certain nombre de grands travaux :

- La réflexion autour d'une Maison France Services où vous trouveriez une écoute et des moyens pour vous accompagner à réaliser des démarches administratives compliquées, en imaginant de créer un lien physique entre la Mairie et la Poste, avec des services proposés en lien avec l'Accès au Droit, la Caisse d'Allocations Familiales (CAF), la Caisse Primaire d'Assurance Maladie (CPAM), les Impôts, la Mutualité Sociale Agricole

(MSA), Pôle Emploi, la Poste, la Caisse d'Assurance Retraite et de la Santé au Travail (CARSAT).

- La modification, à Barthou, du carrefour qui guide le flux des véhicules vers Le Bouchat avec le souci de le rendre lisible, sûr et agréable à la vue. C'est l'une des entrées majeures dans notre Bourg ! La circulation pourrait y être réduite et fluidifiée si les autocars scolaires prenaient et déposaient à l'avenir les collégiens et lycéens sur l'aire de retournement du Lotissement de la Tourelle. Une solution temporaire à méditer...

- La création d'un dispositif, peut-être un rond-point, au carrefour de la Croix du Détour actuellement très dangereux. Quatre voies, en effet, y aboutissent pour y entrer ou pour en sortir : (sortie Sud du Grand Chemin sur la Route Départementale 500, Rue du Stade, Route de La Champ, Les Mâts (...)) et Route de Jourdy, Villedemont (...). Ce chantier est étudié en collaboration avec le Département, de la même manière que les accès au Hameau de Terrières.



RÉUNION DES DÉLÉGUÉS DU SYNDICAT DES EAUX LOIRE-LIGNON (SELL)

Le Jeudi 24 Mars, se tenait à Saint-Pal-de-Mons, une importante réunion de personnes qui, dans leur Commune, veillent à notre approvisionnement en Eau Potable et à régler les questions d'Assainissement Collectif et non Collectif (Service Public d'Assainissement Non Collectif - SPANC).

Une bonne soixantaine de Maires, Adjointes et Conseillers Municipaux de la Région prenaient connaissance des activités de l'année 2021, élaboraient un programme d'investissements pour 2022, votaient les Budgets Primitifs 2022, discutaient du Projet de Transfert des compétences Eaux et Assainissement aux Communautés de Communes. C'est un enjeu majeur pour les années à venir mais pour lequel nous savons pouvoir compter sur un Syndicat qui s'appuie sur de nombreuses compétences au quotidien.

Les compétences Eau et Assainissement devraient être prises par les Communautés de Communes en 2026.

Une autre réunion s'est tenue à la Salle des Fêtes, le 5 Mai, pour y discuter d'un souhaitable regroupement des trois Syndicats qui actuellement, sur notre Région, se partagent la gestion de ces compétences : le Syndicat des Eaux Loire-Lignon, le Syndicat des Eaux de la Semène et le Syndicat des Eaux de Montregard. Ce regroupement permettrait notamment d'harmoniser les tarifs disparates pratiqués actuellement par les trois Syndicats, en élaborant un tarif moyen, mais surtout de clarifier à la fois les compétences de Gestion et d'Investissement.





Stationnement interdit à droite du terrain de pétanque et devant Vival

Stationnement toléré aux personnes vulnérables

STATIONNEMENT

Le stationnement : une problématique dans le Bourg

Aimeriez-vous qu'une personne se gare dans votre garage ou bien dans votre cour ? Un grand nombre d'entre vous répondront « Non » à cette question. Cela signifiera qu'on ne respecte pas votre propriété. Ainsi, le Bourg est la propriété de chacun et il demande de le respecter pour le bien de tous. Plusieurs points sont à noter :

- Chaque voiture doit être garée à l'intérieur d'une place de parking délimitée au sol. En effet, en chevaucher les délimitations peut engendrer une perte de place pour d'autres riverains.
- Se garer devant nos commerçants tels que Vival et à côté du terrain de pétanque sur la Place

de la Mairie est strictement interdit. Cela gêne le passage des véhicules et bloque la circulation.

- Aucune voiture ne doit stationner sur la Place de la Mairie les Jeudis et Dimanches matins pour ne pas déranger le bon fonctionnement du Marché. Pour la Commune, il est actuellement difficile de trouver des commerçants ambulants pour s'installer sur le Marché. Ne laissons pas ceux présents partir !
- Le stationnement dans la Rue Centrale est une tolérance permise aux seules personnes ayant de grandes difficultés à se déplacer. Les véhicules doivent être garés le plus près possible des bâtiments pour ne pas gêner

la circulation. Merci de laisser ces places aux personnes vulnérables (personnes à mobilité réduite, personnes âgées ou enceintes).

Très prochainement, des panneaux vont être installés pour rappeler ces différents points. Toutes les incivilités et infractions énoncées auparavant et qui ne sont pas respectées feront l'objet de sanction par les services de Gendarmerie qui passeront régulièrement pour verbaliser les récalcitrants.

Le Bien-Vivre Ensemble, cela passe déjà par le respect de tous. Nous vous remercions d'avance de faire des efforts !



Un panneau attaché à la Montée du Stade



Une tache d'huile sur le béton désactive

DES DÉGRADATIONS TOUJOURS PRÉSENTES DANS NOTRE COMMUNE

Malgré notre article « Prévention des actes d'incivisme » dans l'ancien Bulletin Municipal, des dégradations sont toujours présentes et réalisées.

Nous vous demandons pour le Bien-Vivre Ensemble de Tous de respecter les équipements mis à disposition !

UN BEL ÉLAN DE SOLIDARITÉ !

C'est au hameau de la Faye Bourret que les premiers réfugiés Ukrainiens ont été accueillis par trois familles : les familles Rein, Ponchon et Margerit.

Cette initiative est partie de Monsieur et Madame Rein : c'est en suivant les actualités à la télévision, et en voyant la détresse des Ukrainiens subissant les bombardements Russes qu'ils ont décidé de devenir famille d'accueil. N'écoulant que leur cœur, d'autres familles du hameau ont suivi à leur tour cette belle action. Les premiers réfugiés sont, ainsi, arrivés fin Mars dans notre Commune.

La famille Rein accueille Victoria et ses trois enfants Dmytro, Daria et Arthyom ainsi qu'une amie Katerina. La famille Ponchon accueille Yulia et ses deux enfants Mikita et Timofi ainsi que la grand-mère Natalia et la famille Margerit accueille Alla et sa fille Amina. Les débuts ont été difficiles notamment par la lourdeur administrative, par l'organisation du quotidien afin d'y trouver un équilibre familial et par la barrière de la langue.

Au fil des semaines, l'intégration se passe très bien. Ce sont des personnes très volontaires, discrètes et aidantes dans le quotidien.

L'objectif premier était que ces réfugiés puissent se poser, souffler et ainsi rebondir pour chercher sereinement un emploi et un logement.

Certains ont déjà débuté une activité professionnelle, notamment Dmytro, jeune homme de 18 ans, qui a pu prétendre à un contrat d'insertion par le travail dans le cadre de l'Action de Formation Préalable au Recrutement (AFPR) par le biais de Pôle Emploi et par la collaboration de l'industrie de plastique, ABI Profils à Monistrol-sur-Loire dirigé

Les familles Ukrainiennes au Puy-en-Velay



par Monsieur Chantegraille, un San-Palou très attaché à sa Commune.

D'autres démarches professionnelles sont en cours pour les Mamins. Elles ont principalement des compétences dans la boulangerie, pâtisserie et cuisine. Leur rêve serait de faire connaître les spécialités Ukrainiennes via la vente à emporter tel qu'un « food truck » ou camion-cantine-ambulante.

Pour les enfants, quelques semaines après leur arrivée et ce durant les vacances scolaires, ils ont pu intégrer, selon leur âge, le Centre de Loisirs ou le Club Ados de la Commune. Amina et Arthyom ont débuté leur scolarité à l'École Privée Saint-Joseph de notre village. Les autres enfants sont scolarisés dans des Communes avoisinantes. Des cours de français ont été mis en place également le Mardi matin en Mairie.

Les familles tiennent à remercier toutes les personnes qui ont contribué par leur générosité à aider ces réfugiés qui continueront à les aider.

La Municipalité et les élus tiennent également à remercier toutes les personnes qui ont permis leur belle

intégration notamment Jessica et Chrystèle, les directrices du Centre de Loisirs et du Club Ados ; Bernadette Grail, directrice de l'École Privée ainsi que les membres de l'Organisation de Gestion de l'Établissement Catholique (OGEC) pour la scolarité des enfants et la Communauté de Communes des Marches-du-Velay-Rochebaron pour leurs aides financières ainsi que tous nos habitants, particuliers et entreprises.

Une Association a été créée « La Jonquille Bleue » dans le but de subvenir aux besoins des réfugiés par l'intermédiaire de dons matériels, alimentaires, vestimentaires mais aussi de dons financiers par des particuliers ou par des entreprises. L'Association recherche aussi des logements et des offres d'emploi.

Vous pouvez contacter directement l'association par mail à lajonquillebleue43@gmail.com ou sur la page Facebook « La Jonquille Bleue ».

Leur avenir... ils souhaitent le construire en France et tourner une page de leur vie en Ukraine. Nous leur souhaitons le meilleur !



ÉQUIPEMENT ET ASSAINISSEMENT

Travaux d'Assainissement Collectif

La Commune de Saint-Pal-de-Mons avait programmé des travaux d'Assainissement Collectif (travaux destinés à récupérer les Eaux Usées des habitations pour les emmener jusqu'à l'une de nos deux Stations d'Épuration : Les Crozes et Farnet) sur deux sites : le village de La Fayolle avec l'entreprise Bouchardon de Saint-Agrève et au quartier « Bois de la Faye » et Rue de Nice à Lichemialle, avec l'entreprise Rous-

set du Chambon-sur-Lignon. Ces travaux qui ne furent pas toujours simples à cause de la présence de roches affleurantes sont, à ce jour, terminés. Ils vont coûter sur le Budget Assainissement environ 200 000 Euros Toutes Taxes Comprises.

Ces travaux sont réalisés avec l'accord des Propriétaires des habitations qui s'engagent à régler la somme de 3 500 Euros pour droits de branchement qui correspond à la Participation Financière à l'Assai-

nissement Collectif ; mais aussi en collaboration avec les exploitants agricoles dont un champ serait traversé. À l'issue des travaux, le sol est remis dans son état initial.

Lors de tels terrassements, l'occasion est saisie de canaliser les Eaux Pluviales, lorsqu'il existe un exutoire, et de prolonger par l'enfouissement des câbles de téléphone, d'électricité et de fibre. Cela a été le cas au quartier du Bois de la Faye notamment.

La Fayolle

Dépenses	Montant HT	Recettes	Montant
Montant des Travaux	137 956 Euros	Conseil Départemental de La Haute-Loire	17 000 Euros
Honoraires de Maîtrise d'Œuvre	9 500 Euros	Participation Financière à l'Assainissement Collectif 26 Branchements	91 000 Euros
Révision de Prix	10 000 Euros	Vente d'une partie d'un Bien de Section à Sagnecroze	8 000 Euros
Contrôle des Réseaux	8 685 Euros	Autofinancement	50 141 Euros
TOTAL HT	166 141 Euros	TOTAL	166 141 Euros



Travaux La Fayolle

Lichemialle - Bois de La Faye

Dépenses	Montant HT	Recettes	Montant
Montant des Travaux	44 056 Euros	Participation Financière à l'Assainissement Collectif 10 Branchements	35 000 Euros
Honoraires de Maîtrise d'Œuvre	2 655 Euros	Autofinancement	9 231 Euros
Contrôle des Réseaux	520 Euros		
TOTAL HT	44 231 Euros	TOTAL	44 231 Euros
TOTAL TTC	€uros		



Travaux Le Bois de la Faye



La pose de l'enrobé

Équipement de l'Espace Services Techniques (Zone Industrielle)

Un enrobé a été posé pour faciliter l'accès aux silos à sel, pouzzolane, sable, concassé... Le transfert des matériels et matériaux qui se trouvaient à Barthou est en cours de transfert au nouvel espace de la Zone Industrielle. Deux conteneurs achetés à l'entreprise Janusac serviront à entreposer une partie des objets déplacés.

L'installation d'une toiture pour protéger des intempéries sel et pouzzolane est à l'étude, tout comme la mise en place de panneaux photovoltaïques.

Aménagement d'un nouveau Parking à Lichemialle

En Automne 2021, des travaux ont été entrepris pour réaliser un parking en face de l'École Publique Marcel Aymé. C'est l'entreprise EIFFAGE qui a obtenu le marché pour un montant de 84 077 €uros Hors Taxes. La Croix Renaissance sera éclairée, vingt-huit places de

stationnement temporaire pour des véhicules légers ont été aménagées et des espaces verts ont été créés. Ces travaux comme ceux de la sécurisation de la Route Départementale Numéro 45, doivent contribuer à faire de Lichemialle un lieu attractif et où il fait bon vivre.

La réflexion engagée par nos deux Communautés de Communes sur l'Espace de la Gare, mettra en valeur le cœur historique et économique de ce Hameau, et renforcera son attractivité Touristique.

Lichemialle - Parking de l'École Publique « Marcel Aymé »

Dépenses	Montant HT	Recettes	Montant
Montant des Travaux	84 077 €uros	Fonds Structurants Communauté de Communes « Marches du Velay - Rochebaron »	31 600 €uros
Honoraires de Maîtrise d'Œuvre	4 379 €uros	Amendes de Police « Conseil Départemental de La Haute-Loire »	13 200 €uros
		Autofinancement	62 448 €uros
TOTAL HT	84 077 €uros		
TOTAL TTC	106 148 €uros	TOTAL	106 148 €uros



Elagage Velay

- Grimpeur Elagueur
- Paysagiste
- Travaux sur corde

COLLARD ANTOINE
43620 Saint-Pal-de-Mons

06 58 83 71 61



TRAVAUX RÉALISÉS PAR NOS ADOS

Devoirs de vacances pour nos Ados

À raison d'une matinée pendant quatre jours, encadrés par Gérard Roberton (Employé Municipal) et Coraline Varennes (Animatrice), ils ont rénové et aménagé un jardin propriété du Centre Communal d'Action Sociale (CCAS). Celui-ci est situé à proximité des Habitations à Loyer Modéré (HLM). Ils ont nettoyé la cabane à outils, ont poncé les parois pour les peindre. Ils ont fauché les abords, en conservant l'herbe pour en faire du compost et du paillage. Ils ont également planté des tournesols, pour créer un tunnel en les reliant aux saules

proches. Il reste à créer un pont par-dessus un fossé et à aménager un parcours pieds-nus. Ces réalisations s'inscrivent dans le cadre d'un dispositif pédagogique voulu par les responsables de la Crèche pour susciter chez les enfants du plaisir à jouer à l'extérieur au contact de la nature et y développer leurs sens. Le projet est soutenu largement par la Commune et sa Commission Enfance Jeunesse. Un récupérateur d'Eau Pluviale viendra compléter le dispositif afin d'arroser comme il se doit le Jardin.

Le Projet autour du Jardin Pédagogique a reçu le premier Prix du Crédit Agricole Loire - Haute-Loire.

*Un petit peu
de balayage*



Le groupe de jeunes



ÉCOLE PUBLIQUE

Fin des classes

En cette fin d'année, les enfants vont pouvoir profiter des vacances après une année chargée de Projets.

Les enfants de CP à CM1, inscrits au Projet Musical de l'École de Musique des Marches-du-Velay-Rochebaron, se sont rendus à la Salle des Fêtes de Saint-Pal-de-Mons pour enregistrer leurs chants accompagnés de quatre musiciens. En effet, à cause du virus, le spectacle en famille n'a pas pu avoir lieu mais tout n'a pas été perdu car chaque famille a pu récupérer l'enregistrement et apprécier le talent des enfants.

En Avril, toutes les classes de l'École ont participé à la Semaine Culturelle des Pays-de-Montfaucon. Les enfants de Maternelle et CP se sont rendus à Dunières pour un spectacle vivant mettant en scène les sentiments. Les élèves de CE1 à CM2 ont visité le MUsée MOBILE (le MUMO) pour admirer une exposition d'Art Moderne puis ont participé à un Atelier avec une animatrice du musée. Ils se sont ensuite rendus à la Maison de la Musique de Dunières pour assister à une intervention de Christine Bourret.

Les élèves de la classe de CM1-CM2 ont bénéficié d'une intervention d'un membre de l'association du Groupe de Recherche Archéologique Vellave (GRAV). Après un

questionnement et une découverte du métier d'Archéologue grâce à un diaporama en classe, les élèves se sont confrontés à des fouilles : l'objectif était de retrouver des objets issus de vraies fouilles archéologiques et dissimulés dans des caisses remplies de strates de tourbe.

Les enfants de MS/GS se sont rendus au Lycée Léonard de Vinci à Monistrol-sur-Loire pour travailler avec le Professeur d'Art Plastiques et ses élèves de Terminale. Chaque enfant a eu un tuteur pour réaliser une œuvre. Les petits se sont totalement investis dans cette activité et en gardent un bon souvenir.

Dans le même temps, lors du projet fédérateur « L'Art d'être en forme », les élèves de CM1/CM2 ont travaillé avec Monsieur Pazon, Sculpteur. Ils ont modelé des figurines représentant des positions de sport en argile dans une première séance. Ensuite, lorsque l'argile a été cuite, les élèves ont émaillé leurs productions. Ces statuettes doivent être exposées à la Maison de Retraite de Saint-Pal-de-Mons.

En fin d'année, les enfants de maternelle se sont rendus au Mont des Autruches à Sainte-Sigolène. Une visite guidée a été organisée pour découvrir ces animaux. Après un pique-nique, ils ont pu profiter de la structure gonflable installée

à l'école, louée par l'Association de Parents d'Élèves (APE). Les enfants étaient ravis.

Les autres classes (CP au CM2) se sont rendus à la Grotte Chauvet. Ils sont partis le Lundi 27 Juin. Ils ont participé à des visites guidées et une démonstration d'allumage de feu. Des ateliers sur l'art pariétal et sur la parure leur ont été proposés. Ils sont revenus le Mardi la tête pleine de souvenirs.

Fin Juin, l'APE a demandé à la ludothèque de Sainte-Sigolène d'organiser un après-midi jeux à l'École. Chaque classe est allée jouer avec des jeux géants et des jeux en bois.

L'Association des Parents d'Élèves a organisé une kermesse qui a débuté par le spectacle des enfants. Danses et chants se sont succédés pour la plus grande joie de tous. L'après-midi s'est poursuivi avec des jeux pour les enfants ainsi que pour les parents. L'Association a aussi financé un livre par enfant. Chaque élève a reçu en fin d'année un livre adapté à son âge pour commencer ou compléter sa bibliothèque.

Tous les Projets entrepris ne sont possibles qu'avec l'aide des Municipalités de Saint-Pal-de-Mons et de Saint Romain-Lachalm et de l'Association des Parents d'Élèves. L'équipe enseignante et les enfants les remercient.

Béatrice Defour



Une petite pause détente à l'Alpe du Grand Serre

ÉCOLE PRIVÉE

Une journée en compagnie de Sébastien Dos Santos

Avant de partir en vacances de Printemps, nous avons eu la chance d'accueillir au sein de l'Établissement Sébastien Dos Santos, un aventurier du Grand Nord qui rêvait du Canada après avoir participé à la Yukon Quest.

Nous l'avions suivi depuis le mois de Septembre et là ce 12 Avril, il venait chez nous à Saint-Pal-de-Mons. Petits et grands attendaient avec impatience ce rendez-vous avec Sébastien et sa Team. Sébastien était accompagné d'une douzaine de chiens. Arrivé le Lundi soir, quelle ne fut pas la surprise des enfants en découvrant le Mardi matin, en arrivant à l'École, le Van et les chiens se dégourdisant les pattes dans le pré.

Nous avons passé toute la journée au Grand Nord. Sébastien nous a expliqué toute la logistique mise en place avant un départ pour les traversées du Grand Nord. Les



enfants ont pu découvrir les vêtements utilisés par Sébastien et ses chiens pour se protéger du froid. Certains enfants ont même essayé ses gants et ses bottes. Les plus grands ont donné à manger aux chiens.

À la sortie des cours à 16H30, Sébastien a accueilli les familles : rencontre avec les chiens, échanges et dédicaces avec Sébastien. Une belle journée placée sous le signe de la découverte qui laissera de nombreux souvenirs.

Mais aussi ...

- **Séjour Pédagogique et Sportif à l'Alpe du Grand Serre** pour les Classes de CP à CM2 avec au programme : biathlon, randonnée, orientation, découverte de la faune et de la flore.

- **Voyage scolaire des Maternelles prévu au Jardin Mirandou.**

- **Participation de la Classe des CM1-CM2 au CONCOURS PAN-GEA** (concours sur les mathématiques) : Une élève de CM2 est arrivée 174^{ème} sur 10 455 participants (au niveau national). Un grand bravo à tous les participants et à Emmanuelle, leur enseignante.

Pour terminer, comme nous n'avons pas pu faire le spectacle de Noël, nous allons innover en présentant nos danses lors de la soirée des Feux de la Saint-Jean le Vendredi 1^{er} Juillet.

Comme vous pouvez le constater, nous n'avons pas le temps de nous ennuyer.

Bel Été à chacune et à chacun.

Bernadette Grail



Les enfants en compagnie de Sébastien Dos Santos



La Région
Auvergne-Rhône-Alpes

DU NOUVEAU POUR LES TRANSPORTS SCOLAIRES

La Région Auvergne-Rhône-Alpes organise et assure les services de transports scolaires sur l'ensemble du territoire. Une nouvelle modalité d'inscription a été mise en place. L'inscription se fait uniquement en ligne sur auvergnerhonealpes.fr du 30 Mai au 19 Juillet 2022. Cela concerne les transports desservant les écoles de la Commune : l'École Privée Saint-Joseph, l'École Publique Marcel-Aymé, les collèges : Collège Sacré Cœur à Sainte-Sigolène, Collège le Château et Collège Le Monteil à Monistrol-sur-Loire et les lycées : Lycée le Château, Lycée professionnel et Lycée Léonard de Vinci à Monistrol-sur-Loire.

Pour toutes informations complémentaires, il est possible de contacter la Mairie.



Le défilé du carnaval



Défilé du Carnaval

Mardi 1^{er} Mars, une tradition bien sympathique et tout à fait festive a été respectée dans le Bourg de Saint-Pal-de-Mons. Parents, Maîtresses et Élèves de l'École Saint-Joseph ont fêté le Carnaval. Déguisés, ils ont défilé dans les rues et sont allés rendre visite aux « Aînés » réunis à la Salle des Fêtes et aux résidents de la Maison de Retraite.

Merci pour cette animation aux airs de printemps !



Un passage à la Maison de Retraite

Un concours à nos aînés





*Madame Christine
Montélymand et
Monsieur Christian
Montélymand*



INSTALLATION DÉFINITIVE DES AUDIOPROTHÉSISTES À L'ESPACE DE SANTÉ SAN-PALOU

Madame Christine Montélymand, Audioprothésiste diplômée d'État et son époux Monsieur Christian, Montélymand Assistant et Technicien, seront présents pour des consultations les Mercredis de 9h30 à 12h30 au sein de l'Espace de Santé San-Palou.

Les consultations se font uniquement sur rendez-vous au 06 76 89 31 15.

Monsieur et Madame Montélymand vous proposent :

- un bilan Auditif gratuit sans engagement ;
- un accompagnement dans le choix de votre appareillage ;
- la mise en place de votre appareillage sur prescription médicale, avec un mois d'essai gratuit ;
- la phase de suivi (contrôle, réglages, entretien...).

À savoir que depuis le 1^{er} Janvier 2021, la réforme « 100 % santé » a été mise en place par le Gouvernement. Cette réforme a pour vocation de garantir des soins « 100 % remboursés », avec un reste à charge à zéro pour les appareillages de classe 1.

Ne laissez pas un problème d'Audition vous isoler et vous priver des meilleurs moments de la vie !

Nathalie Martorell

THÉRAPIE PSYCHOCORPORELLE PROPOSÉE PAR CORINNE FAYARD ALIROL

Je propose un Travail énergétique corporel « L'Éveil du Corps par le toucher » qui considère l'être humain dans sa globalité (corps, émotions, mental) et dans son lien au monde du vivant.

Mon lien avec le toucher a commencé il y a 17 ans en suivant la formation de « L'Éveil du Corps par le toucher » à Grenoble (certification en Juin 2008).

Aujourd'hui, je fais le choix de redonner les enseignements que j'ai reçus, ce qui m'a porté sur mon chemin d'évolution.

Ce Travail énergétique corporel permet de :

- relâcher les tensions physiques du corps ;

- prendre conscience de la relation corps/vécu ;

- équilibrer les émotions ;

- augmenter l'enracinement dans le présent ;

- relâcher l'activité mentale ;

- libérer les mémoires bloquées.

Un premier temps d'échange verbal sur le vécu du moment présent permet d'activer les mémoires somatisées. Puis un temps de Travail énergétique corporel au sol permet de connecter toutes les parties du corps.

*Je reçois sur rendez-vous au
06 32 10 48 44 ou par
mail corinne.alirol@gmail.com*



INSTALLATION D'UNE NATUROPATHE DANS LA COMMUNE

Sandrine Dunoyer est installée comme Naturopathe dans notre Commune depuis un peu plus d'un an. Elle vous y accueille à son cabinet au lieu-dit Bonnefont ainsi qu'à l'Espace de Santé San-Palou.

Généraliste de la santé au naturel, elle exerce une activité de conseils et d'accompagnement et utilise pour cela des méthodes traditionnelles qui visent à restaurer, optimiser et préserver la santé globale et la qualité de vie de chacun. En préventif ou en complémentarité avec la médecine conventionnelle*, à la suite d'un échange d'environ une heure, elle propose des conseils afin d'améliorer et de réguler les troubles fonctionnels par des moyens naturels : alimentation, utilisation et dosage des plantes sous toutes leurs formes,

techniques manuelles (massages, manipulations) et hygiène de vie.

Elle propose aussi des Conférences, des Ateliers de fabrication de produits ménagers et cosmétiques (dentifrice, déodorant, shampoing, savons, parfum, maquillage...) et des balades nature pour partir à la découverte des plantes sauvages comestibles et/ou médicinales.

*Vous pouvez la joindre au
06 16 89 74 80 ou par*

mail : sandrine.dunoyer@mailo.com

Pour plus d'informations :

Facebook Sandrine Dunoyer Naturopathe

Site web : sandrine-dunoyer-naturopathe.fr

** La consultation d'un Naturopathe ne se substitue pas et ne remplace pas celle de votre médecin qui est seul habilité à poser et prescrire un traitement médical adapté.*





UN NOUVEAU BUREAU À BRIN D'OSIER

Assemblée Générale

Brin d'Osier a changé de visage.
Une nouvelle équipe est en place :

- **Présidente :**
Anne Banteignie
- **Vice-Présidence :**
Michelle Faure
- **Trésorière :**
Claire Mûre
- **Vice-Trésorière :**
Corinne Spandorf
- **Secrétaire :**
Isabelle Dollé
- **Vice-Secrétaire :**
Geneviève Drevet

*Anne Banteignie,
Michelle Faure
et Claire Mûre*



LA VIGILANTE BASKET EN PLEIN REBOND

Le Mercredi 29 Juin dernier, s'est tenu au Gymnase une Assemblée Générale où l'espoir a permis de croire à nouveau à l'Avenir. En présence d'une quinzaine de participants, dont le Président du Comité Départemental de Basket-Ball de La Haute-Loire, Monsieur Richard Dantony, cette rencontre a permis de jeter les bases d'un renouveau axé sur un partenariat avec les Clubs voisins, mais aussi des bénévoles prêts à s'investir. L'objectif est de diversifier l'offre autour du Basket et de porter

haut les couleurs de notre Vigilante. Autour de Britanie Carrot la Présidente de La Vigilante Basket, il s'agit aussi de pouvoir relancer éventuellement une Équipe en compétition et de conforter les bases du Club par un accompagnement des Jeunes et des Enfants notamment. Une action spécifique auprès de nos Écoles est également envisagée pour apporter des animations en cours d'Éducation Physique et Sportive grâce à la présence au sein de nos deux Établissements de paniers de basket.

L'Association est à la recherche d'adhérents pour :

- les babys (4-6 ans)
- les seniors (féminines) en compétition
- les loisirs

Contact :

Tél : 06 58 88 50 80

Mail : vigilantebasket@yahoo.com



L'ASSOCIATION DES COMMERÇANTS DE SAINT-PAL-DE-MONS VA AVOIR 5 ANS !

Ayant à cœur de promouvoir et de faire connaître les Commerces du village, l'Association des Commerçants organise la semaine estivale en Juillet, participe au Marché de Noël et marque le mois de Février par une soirée déguisée. Elle espère ainsi créer du lien et faire venir, dans le centre du village, les nouveaux habitants qui ne vivent pas dans un village-dortoir !

À chaque évènement, l'Association tient compte de tous les Commerces de Saint-Pal en les faisant travailler ces jours-là, soit par des achats pour les tombolas, soit par des prestations diverses.

Les membres de l'Association remercient la Municipalité qui met à disposition les salles et le matériel nécessaire au bon déroulement de ces manifestations.

Un coup de chapeau à l'Atelier Floral de Sandrine, à Christelle de Créa Couture et à Raphaël de la Cave Mondon, qui, malgré leur emplacement hors du Centre-Bourg, restent très dynamiques au sein de l'Association.

L'année 2021 a vu l'arrivée de nouveaux Commerçants : Laetitia, notre nouvelle buraliste du Chan-sou et Michael, qui a ouvert une boutique de relooking de meubles et d'objets décoratifs, Rue Centrale. Bienvenue à eux !

Les membres de l'Association se réunissent cinq fois dans l'année, pour échanger sur les difficultés rencontrées par les petits Commerces locaux, telles que les problèmes de stationnement. Une réflexion importante est en cours, sur les nouvelles propositions d'installation de zones marchandes...



Après deux années de restriction, l'Association des Commerçants vous donne donc rendez-vous pour sa semaine estivale, qui se déroulera, cette année, du Lundi 18 Juillet au Samedi 23 Juillet inclus, avec encore plus d'animations dans vos Commerces locaux !

Venez jouer avec nous au jeu des vitrines pour les enfants et, pour les adultes, venez glisser votre bulletin dans les urnes, chez vos Commerçants participants.

Cette année, de nombreux bons-cadeaux sont à gagner et à dépenser, chez vos Commerçants Saint Palous participants !

Venez nombreux !

À très bientôt. Notre Assemblée Générale aura lieu mi-Septembre. Bel été à vous !

Dominique Convers Moro

VENEZ NOUS REJOINDRE !

Avis à tous les commerçants, artisans, professionnels indépendants du village, l'Association accepte toute nouvelle adhésion. Nous n'avons pas encore de boîte mail mais nous avons un compte Facebook. Pour tout renseignement, vous pouvez vous adresser aux commerçants de votre choix.





Sortie à Ambert

CLUB « BEL HORIZON »

Le Club a été fondé en 1974 sous l'appellation « Club du 3^{ème} âge ». L'Assemblée Générale de 1981 a décidé de changer la dénomination. Il est devenu « Club Bel Horizon ». Cette Association est régie par la loi 1901.

Situé « Résidence des Jardins » (près de la Maison de Retraite), il est ouvert 2 après-midis par semaine : le Mardi et le Jeudi de 14h00 à 18h00. Les adhérents aiment se retrouver pour jouer aux cartes, au loto, à la pétanque et à divers jeux en toute convivialité et amitié. Il reste un lieu d'échange, de parole et d'écoute...

Des concours entre adhérents sont organisés environ tous les 15 jours. Une fois par mois, le concours se termine par un repas.

Le club propose d'autres activités :

- La marche le Mardi après-midi,
- La gymnastique tous les Vendredis de 14h00 à 15h15 avec Odile Mounier comme animatrice,
- L'art floral, 1 fois par mois avec Sandrine Trupia.

Une ou deux sorties à la journée sont proposées dans l'année : une au Printemps et une en Automne.

Dans la mesure du possible, nous participons aux activités propo-



sées par le secteur ou la fédération « Génération mouvement de Haute-Loire ». Cela permet de rencontrer des personnes d'autres horizons et de créer des liens d'amitié.

La pandémie de COVID-19 nous a fait perdre une trentaine d'adhérents (décès, maladie, fatigue, peur de ressortir...). Actuellement, le Club compte une centaine d'adhérents toutes activités confondues. Il reste ouvert à toutes personnes, retraitées ou non, et aux conjoints même s'ils sont plus jeunes.

Mardi 7 Juin, un car a emmené 50 adhérents du Club « Bel Horizon » à Ambert pour une journée découverte.

Le matin, Visite du musée « Mus'nergie » :

- le musée présente une importante collection de machines à vapeur fixes ou mobiles.
- le second hall propose un parcours qui met en valeur différents modes d'énergie utilisés par l'Homme.
- une salle pour présenter l'énergie humaine autrefois avec divers outils à main : un établi de menuisier - une meule à affuter - un tour à bois - une machine à coudre - une écrémeuse...

- l'atelier des tresseurs et l'espace consacré au chapelet illustrent des savoir-faire locaux.

- une micro-centrale électrique actionnée par une imposante machine à vapeur clôture la visite.

Les collections exposées et en parties animées constituent un remarquable ensemble qui ne peut laisser le visiteur indifférent face aux trésors d'ingéniosité mis en œuvre.

Après un bon repas au restaurant de la gare, l'autorail des « trains de la découverte » nous a conduit à travers la campagne Ambertoise.

Nous avons terminé la journée au « Moulin Richard de Bas », musée retraçant la fabrication du papier. Musée certes mais d'autant plus vivant qu'il continue de produire à la main quelques 200 à 300 feuilles par jour... Ce musée est classé « Monument Historique ».

Tous les adhérents sont revenus enchantés de cette sortie et prêts à repartir pour d'autres horizons...

Nous souhaitons vivement que d'autres personnes viennent nous rejoindre afin de grossir les rangs, de rajeunir le Club et d'apporter de nouvelles idées !!!

Denise Guérin

DON DU SANG

L'information et la sensibilisation des Jeunes envers le Don du Sang est une des préoccupations de l'Association pour le Don de Sang Bénévole du secteur de Saint-Di-dier-en-Velay, puisque ce sont eux les Donneurs de demain.

C'est avec plaisir que les Bénévoles de Saint-Pal-de-Mons, accompagnés de Patrick Riffard, Maire et Guy Decroix, 1^{er} Adjoint, ont remis à une trentaine de Jeunes qui auront 18 ans en 2022 un tee-shirt avec le logo du Don de Sang et le nombre 18 au dos qui rappelle que c'est à partir de 18 ans qu'ils peuvent offrir leur sang.

Merci à tous ces Jeunes qui ne resteront pas insensibles à cette cause et donneront l'exemple en matière de Générosité et de Solidarité.



La remise de maillots



Les donneurs étaient au rendez-vous

Collecte de Sang

Le Vendredi 4 Mars, au Gymnase de Saint-Pal-de-Mons, en participant à la collecte de sang, les volontaires pouvaient contribuer à sauver bénévolement une vie.



*Enfants comme adultes
étaient attentifs à l'écoute
des contes*



SEMAINE DE L'AVENT

Cette semaine de l'Avent a démarré les 18 et 19 Décembre 2021 à l'occasion du Marché de Noël.

De nombreux Artisans avaient pris place dans plusieurs Salles Municipales sur l'ensemble du weekend. Le Dimanche matin, un Marché de Producteurs locaux a pu répondre aux attentes de nombreux gourmands. Parallèlement, des Animations sur la Place de la Mairie ont été organisées : chanteuse de rue, promenades en calèche, initiation à la trottinette électrique...

Les familles San-Palounes ont ensuite pu égrener les journées précédant Noël en participant à des « Veillées Contées » animées par l'Association Konsl'Diz. En effet, du 20 au 23 Décembre, à 18h30, différents Conteurs se sont installés dans des lieux improvisés du Bourg pour faire rêver petits et grands.



*On n'oublie pas la présence
du Pere Noel!*



Un petit tour en calèche...



Le Bourg aux decos de Noël



UN STAGE INÉDIT À SAINT-PAL-DE-MONS

Seize garçons sélectionnés sur l'ensemble de la Région Auvergne-Rhône-Alpes ont participé à un stage intensif de handball. Cela s'est passé au Gymnase Communal de Saint-Pal-de-Mons, la deuxième semaine des vacances de Février. Ces jeunes ont choisi ce sport pour le pratiquer plus tard à un (très) haut niveau. Ils s'y préparent avec discipline et énergie.



COMMÉMORATION DU 60^{ÈME} ANNIVERSAIRE DU CESSEZ-LE-FEU EN ALGÉRIE

À Saint-Pal-de-Mons, elle fut célébrée le Dimanche 27 Mars. À la suite de l'Office Religieux, en cortège, conduits par la Fanfare « L'Audacieuse » de Lapte, ont marché jusqu'au Monuments aux Morts, les Pompiers, les « Appelés » de cette guerre valides, des élus, des enfants et les personnes

qui souhaitent s'associer à cet hommage. Au retour du défilé, lors d'un apéritif organisé dans le Parc Sarrand, la bienvenue fut souhaitée aux deux premières familles Ukrainiennes accueillies chez nous. Merci à tous les participants et aux familles d'accueil.



Les Appelés

Les enfants étaient également présents



C'EST REPARTI POUR L'ASSOCIATION CULTURE ET LOISIRS

Le Samedi 23 Avril, à la Salle des Fêtes, elle organisait une soirée musicale festive et une scène ouverte.

Trois groupes s'y succédèrent pour chanter et faire chanter : « Les Pénélopes » avec des morceaux de la chanson populaire bien choisie, interprétés à plusieurs voix. On retrouvait également « L'Écho des Gourettes », un groupe en formation, qui proposait des chants traditionnels à reprendre, parfois facétieux. Enfin, l'Atelier Musical « des Chats Teigneux » était venu compléter la soirée, groupe déjà ancien et affectionnant les musiques rythmées. La soirée fut très conviviale.



Les Pénélopes



L'Écho des Gourettes



Les Chats Teigneux

LE CLIN D'ŒIL DES MÉDIATHÈQUES... « À TAAABLE ! »

Le Mercredi 27 Avril, à la Médiathèque, de nombreuses personnes dont les enfants du Centre de Loisirs, sont « passées à table » pour déguster le succulent « Menu d'histoires » concocté par les Bibliothécaires.

C'était un moment joyeux, interactif entrecoupé de chansons, de jeux mais aussi avec l'appréhension d'être dévoré par l'ogre, le chacal ou le loup.

Le dispositif du « Clin d'œil des Médiathèques » existe depuis 2013 avec une représentation une fois par an dans chaque Commune. Cette animation affiche la volonté des Bibliothécaires des Marches-du-Velay-Rochebaron de travailler ensemble autour d'une thématique commune.



Un public attentif



UN DIMANCHE MATIN TRÈS ANIMÉ À SAINT-PAL-DE-MONS



Deux événements ont marqué le Dimanche 15 Mai.

Une brocante organisée par l'Association « Les Petits Jaunes ». Les exposants-vendeurs s'étaient installés, sous le soleil, Place Saint-Marc, Rue Centrale et Place de l'Église.

La Commémoration du 8 Mai repoussée d'une semaine chez nous. Elle a, tout de même, préservé tous les rites que la tradition a consacrés pour un tel hommage (défilé, dépôt de gerbes, hymnes ...). Cette année, d'ailleurs, c'est le public présent au Monument aux Morts qui a chanté la Marseillaise et le Chant des Partisans.



Commémoration du 8 Mai



Brocante



UNE EXPOSITION FRAÎCHE ET RÉJOUISSANTE

C'est celle d'Annie, une bénévole du Centre Culturel, qui, à partir des feuilles d'un livre, d'une revue, d'un magazine et de papiers divers crée des formes nouvelles, inattendues, astucieuses, poétiques. Il était possible de les admirer dans la vitrine et sur les rayons des étagères de la Médiathèque de Saint-Pal-de-Mons afin de trouver une source d'inspiration pour des créations que vous pourriez réaliser pendant vos loisirs.





PLANNING DE PRÉSENCE DES COMMERÇANTS AMBULANTS

LA CAMARADERIE BERTRAND GAUDELIER

Le camion burgers « La Camaraderie » propose des hamburgers tous les Mercredis soirs de 17h00 à 21h00 devant la Place de la Mairie ou Place de l'Église (selon places). Pour toutes commandes, il faut contacter le 06 20 17 13 08.



AU PETIT BANGKOK AVEC SUKSAMAI (MAI) RATSAMMEE ET PATRICK MEILLAND

Au Petit Bangkok propose des spécialités Thai. Il est présent les Vendredis de 17h00 à 21h00 aux Services Techniques. Pour toutes réservations, il faut contacter le 06 81 70 72 42.



DELICE PIZZ' CARINE MASCLÉ

Ce camion pizzas est présent tous les Vendredis sur la Place de l'Église de 16h30 à 21h00. Pour toutes réservations, il est possible de contacter le 06 07 17 47 93.



CAMION PAT A PIZZAS CINDY ET PATRICE RIBEIRO SERODIO

Le Camion pizzas Pat a Pizzas est présent aux Services Techniques les Samedis et Dimanches de 17h00 à 21h00. Pour toutes commandes, merci de téléphoner au 06 03 19 66 03.



FROMAGER MONSIEUR CHARLY INCARDONA

Il propose la vente de fromages de chèvre, vache et brebis, ainsi que des saucissons. Il est présent sur la Place de la Mairie les Jeudis et Dimanches matins de 7h00 à 12h00. Il est joignable au 06 88 32 27 14.



PRIMEUR MONSIEUR GUILLAUME MOREL

Le primeur est présent aux Services Techniques les Dimanches de 8h00 à 13h00 où il met en avant un large choix de fruits et légumes. Il est joignable au 06 42 97 03 80.



*Les clients sont venus
gouter les produits*



LE CHANSOU EST TOUJOURS LÀ !

L'Homme n'est pas très loin mais son empreinte au cœur du Chansou a marqué son passage dans l'artère très fréquentée de notre Village. Emblématique Chansou, mais aussi personnage, où d'une Rivière qui nous est Commune à tous, il en a dompté les moindres méandres pour familiariser la Grenouille du Grand Chemin et adopter une de nos Richesses Environnementales exceptionnelles. Homme de talent, de permanence, d'abondance, il a inondé de ses connaissances les clients de passage comme celles et ceux qui le fréquentaient au quotidien. Fervent Supporter des Jaunes et Noirs, mais aussi des Verts, il n'en demeure pas moins un fidèle de la rythmique verbale avec bienveillance et bonne humeur. Parfois, il était même difficile de quitter le Chansou tant la rapidité du Verbe et du Cours en valait la peine.

Ouvert en permanence, à lui le remplacement des absences sans trop prendre de vacances, car le Chansou ce n'est peut-être pas son Berceau, mais le lit de sa Rivière, les Berges de sa convivialité, la passerelle de son écoute et la clémence de son attention. Plus Chansou que lui, tu cherches encore... Grâce à lui, le Chansou est connu des lieues à la ronde, on en parle et on en discute tant son développement a permis de servir encore davantage ses nombreux pêcheurs devant l'éternité de son effervescence. Vous l'aurez Compris, Le Chansou c'est Michel Chansou, non Pardon Michel Geourjon !



Patrice à l'épaveuse

UN ENTREPRENEUR EN TRAVAUX AGRICOLES

Patrice Massardier vit à Jourdy. Fils de paysans, les travaux agricoles lui sont familiers. Il s'est équipé en tracteurs et autres engins de travaux. Il réalise des terrassements et enrochements avec une mini-pelle. Il nettoie champs, haies et talus avec un gyrobroyeur ou une épaveuse. Il prépare les champs à la culture : il y épand du fumier, les laboure,

les sème en céréales et met la récolte en « bottes ». Il fauche prés et prairies et enrubanne la récolte. Il peut travailler pour un particulier dépourvu d'engins nécessaires ou pour une Municipalité ou aider un agriculteur en cas de besoin, voire le seconder et même le remplacer temporairement dans sa ferme.

NOUVEAUTÉ DANS LA DESTRUCTION DES NUISIBLES

Dominique Faure, Boulanger à Saint-Pal-de-Mons de 1994 à 2008, Pompier depuis 1996 et vivant à Terrières, a décidé de se convertir à un nouveau métier. Il s'est formé pour récupérer les essaims d'abeilles, dératiser les domiciles, détruire les insectes nuisibles tels que les guêpes et frelons asiatiques et piéger les chenilles processionnaires. Dans son travail, il n'utilise que des produits Bio, non toxiques et dégradables.

*Vous pouvez le contacter au
06 21 81 82 25 ou
par mail : dom.fau@orange.fr*
Il peut vous établir un devis pour les travaux à effectuer.



Dominique Faure équipé pour la chasse



L'AVIEZ-VOUS DEVINÉ ?

Sur le dernier Bulletin Municipal, le village représenté, en première page de couverture, était une vue partielle du Hameau appelé **Le Bru**. En effet, ce Hameau comporte une autre maison située plus à gauche de celle de la photo, côté La Vialatte et une autre en face, près du cimetière.

Il y a deux interprétations possibles pour l'origine de cette dénomination des lieux : soit, ce nom pourrait venir d'un mot gaulois « bruco » désignant les broussailles (végétation présente à l'époque où ce lieu fut jadis défriché pour devenir un village d'agriculteurs) ou soit, « bruc », mot désignant au sud-est de chez nous une ruche aménagée dans un tronc d'arbre creux (latin médiéval : « bruscum »).

NOUVELLE ÉDITION !

Où se trouve le village représenté en première page de couverture ?

Réponse : dans le prochain Bulletin Municipal.



DÉBARDAGE DE GRUMES ET CHEMINS COMMUNAUX

Pour tout chantier de débardage, il est vivement conseillé de procéder à une déclaration préalable en mairie, selon le modèle que celle-ci pourra vous proposer.

Cette déclaration permettra, en effet, un dialogue entre la Mairie et l'exploitant forestier. Lors de cette discussion, il sera, ainsi, signalé des éléments de vigilance (réseaux éventuels, zone de captage, zone

de faiblesse de la chaussée ...) à prendre en compte au moment lors de l'abattage des arbres comme de leur débardage.

En complément, un état des lieux avant/après pourra être réalisé.

Après l'exploitation, si des dégâts sont constatés, la Mairie sera en droit de contacter le responsable des travaux pour rechercher à

l'amiable avec lui un moyen de les réparer (remise en état par lui-même du chemin ou du réseau endommagé). À défaut, elle pourra les faire réparer par un entrepreneur qualifié et présenter la facture des travaux au responsable des dégâts. À défaut d'accord amiable, une procédure contentieuse auprès du Tribunal Administratif pourra être engagée.

Informations tirées d'une brochure : Desserte forestière, Région Languedoc-Roussillon

UNE FAÇON RENOUVELÉE ET ÉCOLOGIQUE D'ENTREtenir LA FORÊT

À Villedemont, en fin d'hiver, il a été procédé à une éclaircie dans une partie de la Forêt.

Cela s'est réalisé dans le cadre d'un Chantier-École : un formateur jurassien, six apprenants-bûcherons, trois apprenants-débardeurs, deux chevaux de trait de race comtoise dressés à ces tâches. Ce sont les deux animaux équipés pour le trait, auxquels on attache deux ou trois arbres abattus, qui se faufilent entre les arbres, qui les traînent dans un sentier et les empilent dans un dépôt le bord de la route. Il n'y avait pas de cris, pas de chemins défoncés, une entente parfaite entre l'animal et l'Homme. L'une de ces élèves se prépare à s'installer chez nous.



DES COLONNES AÉRIENNES POUR L'ENVIRONNEMENT

Des conteneurs à la Faye-Bourret

Après en avoir installé à Lichemiale, la Communauté des Communes des Marches-du-Velay-Rochebaron a déposé deux conteneurs à ordures (« Colonnes Aériennes ») à la Faye Bourret.

À Lichemiale, nos Services Techniques ont réalisé une plateforme pour l'installation de conteneurs à déchets semblables (« colonnes aériennes ») dans un espace situé à l'embranchement entre Le Chemin du Vourze et Le Chemin de l'École. L'augmentation du prix de la matière première rend, pour l'instant, plus difficile leur implantation sur le territoire.



LES SAN-PALOUS DANS LA RÉVOLUTION

De nombreuses personnes ont assisté aux deux Conférences animées par Daniel Durand, Vendredi 19 Novembre, sur le thème « Saint-Pal-de-Mons dans la Révolution Française ». « Les San-Palous ont-ils adhéré à la Révolution Française ? » Pour Daniel Durand, la réponse est plus nuancée que beaucoup de caricatures répandues dans les décennies suivantes le présente. Pour lui, il est clair que les San-Palous se sont inscrits majoritairement jusqu'en 1794 dans le mouvement qui voit la création des Communes et des Conseils Municipaux, la naissance de l'impôt sur une base nationale avec la mise en chantier d'un Cadastre comme support, la création de l'État-Civil public.

Au fil des premières années, des oppositions, des divisions, sont nées notamment sur la question religieuse, le serment des prêtres mais on ne peut résumer l'histoire de Saint-Pal à cet affrontement, ni nier le rôle positif au service de la Collectivité des Prêtres, Curé et Sacristain soutenant la République.

À Saint-Pal-de-Mons, le Curé Granghon et son Vicaire Dumolin prêtent serment et participent à la vie publique jusqu'à la fin de la Convention, même pendant la Terreur. Joseph Granghon joue un rôle important pour aider les nouveaux élus dans leurs premières démarches parfois compliquées à Monistrol-sur-Loire ou à Saint-Didier-en-Velay. Daniel Durand estime qu'il faut revisiter et réhabiliter dans les mémoires le rôle social de ces Prêtres Constitutionnels.

Pour l'historien local, ce sont dans ces premiers mois que s'est dessiné le visage définitif de la Commune. Du fait des anciennes divisions Seigneuriales, plusieurs hameaux risquaient de ne pas faire partie de la nouvelle Commune : ceux de Fruges et Fonlas, dépendant de la Séauve-sur-Semène, ceux des Mâts, de Bouillon et de la Viallate de Dunières, ceux du Buisson, d'Orcines et de Tirevoley de Saint-Didier-en-Velay, ceux de la Faye et du Vourze de Saint-Romain-Lachalm, ceux de la Bruyère-basse et ceux de Laval de la Tour Mau-

bourg (Sainte-Sigolène). Ce sont les habitants de ces villages qui ont réclamé haut et fort d'être rattachés à Saint-Pal-de-Mons.

Les différences de personnalité des deux premiers Maires qui se succèdent, l'un, Antoine Convers de Février 1790 à Novembre 1791, principal propriétaire terrien de la Commune, soutien fidèle de la hiérarchie Catholique et de la Royauté, l'autre, Jean Hilaire, laboureur moyen du Bourg, de Novembre 1791 à Février 1795, qui suit fidèlement les instructions Gouvernementales montrent bien qu'il y a deux courants qui traversent l'opinion dans la population San-Paloune. Celle-ci était plutôt favorable, deviendra de plus en plus, critique, du fait des difficultés économiques quotidiennes à partir de 1793, de la pression contre les Prêtres « réfractaires » qui célèbrent des messes clandestines, et aussi avec les premiers appels à l'enrôlement de soldats pour renforcer l'armée française en guerre contre les Monarchies Européennes.

Pour Daniel Durand, les San-Palous ont vécu la Révolution Française avec ses espoirs et ses déceptions, ses affrontements et c'est cette liaison permanente entre l'actualité nationale et les péripéties de la vie locale fait par l'intervenant qui a été appréciée par le public.



Un public attentif à l'histoire de Saint-Pal



La présentation avait lieu à la Médiathèque

LES NOMS DES HAMEAUX ET VILLAGES DE CHEZ NOUS VIENNENT DU PATOIS DE NOS GRANDS-PARENTS

Jean-François Convers a proposé à ceux qui avaient fait le choix de venir l'écouter à la Médiathèque de parcourir le territoire de la Commune à la découverte des 64 Hameaux et Villages qui y furent jadis créés.

Il a proposé une ou plusieurs photos de chacun de ceux-ci et s'il la connaissait, une explication sur l'origine du nom attribué à ces installations humaines était donnée. Celle du nom qu'avaient donné, pour les désigner, les lointains occupants des lieux, des exploitants agricoles. Des noms qui évoquaient donc le relief, la nature du sol, le type de végétation dominant, la qualité des terres etc. Un vocabulaire pré-gaulois ou gaulois qui, au moment de la colonisation romaine des premiers siècles de notre ère, fut latinisé et donna naissance à une langue mixte : un métissage de latin et de gaulois (le gallo-roman). Des mots qui formeront la base des parlers patois occitans utilisés dans nos campagnes jusqu'aux années 1960. Ils font partie, aujourd'hui de notre patrimoine linguistique, tout comme les noms de familles issus de la même langue !

À travers ces dénominations, le public pouvait se représenter un peu à quoi ressemblaient les lieux ainsi nommés au moment - au haut Moyen-Âge tout particulièrement - où ils furent défrichés pour être cultivés et habités.

Un Pays de Sucs ; de « Monts » ; de « roches » ; de « fonts » (sources, comme à Bonnefont, Fontlas, Fontarabie) ; de « sagnes » (vallons humides, au Vivier, à Sagnecroze) ; de landes à bruyères ; de « fayards » (hêtres, comme à La Faye, La Fayolle) ; de « rours » (chênes rouvres au Roure, à la Rivoire) ; de « vernes » (aulnes) ; de « vourzes » (saules marsault) ; où existaient encore des vestiges de « villas » (domaines agricoles gallo-romains, comme à Vial, à La Vialatte) et des « mâts » (masures des cultivateurs) ; des lieux fertiles (Fruges) et d'autres brûlées par le soleil (Côte Rousse), des endroits où la vue portait loin comme à Bellevue (parce que « bel » en patois signifie « grand » et pas « beau »)...

PÈLERINAGE DU LUNDI DE PENTECÔTE

Lundi 6 Juin, à la Chapelle Romane de Saint-Julien-la-Tourette, sur la Commune de Saint-Pal-de-Mons, c'était le jour du traditionnel Pèlerinage.

Un office religieux y fut célébré. Soleil, recueillement et ferveur marquèrent l'événement.

Un apéritif fut offert à proximité par les propriétaires du gîte récemment créé à Laval, « La Bambine ». Beaucoup pique-niquèrent sur les lieux : la journée retrouvait ainsi le côté « vogue » qu'elle avait jadis !



Les Pèlerins se sont retrouvés nombreux sous le soleil à Laval

NAISSANCES

LE 14 NOVEMBRE 2021

Nelya VAZ,

filie de Alfredo VAZ et de
Angélique Lydie Céline
SAMOUILLET,
domiciliés au 6 Lotissement
de Courtanne.



NEYLA VAZ

LE 20 DÉCEMBRE 2021

Evan BUZZINO,

filis de Tommy BUZZINO
et de Kelly CHOULAT
domiciliés 12 Rue du 14 Juillet
Lichemiaille.



EVAN BUZZINO

LE 5 FÉVRIER 2022

Louise MEYER,

filie de Mathieu MEYER
et de Laetitia LAFARGE
domiciliés Lotissement Du Levant.

LE 9 MAI 2022

**Axelle Marine Virginie
MARTIN,**

filie de Xavier
et de Céline MARTIN
domiciliés Chemin du Vourze.

LE 18 MAI 2022

Mila Jana Erika GRAND,

filie de Mickaël GRAND
et de Sandra BENOÎT
domiciliés 5 Rue Clair Matin.

LE 21 MAI 2022

Vedia AVCI,

filie de Mustafa AVCI
et de Lamla DOGAN
domiciliés Montée des Lilas -
Immeuble Colombet.



AXELLE MARINE VIRGINIE MARTIN

MARIAGES

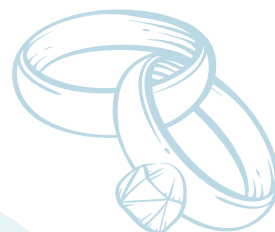
LE 5 MARS 2022

**Emmanuel VERILHAC et
Amandine Elise Rosalie BROUSSARD**

LE 5 MARS 2022

**Yann Gérard Marie PENELLE
et Eliette MONDON**

Hadrien Cyrille Stéphane DUPREZ et Léonie LAGARDE
LE 9 AVRIL 2022



DÉCÈS

LE 6 MAI 2021

Yvonne GACHET épouse FAYARD

*Rue du Grand Chemin
à Saint-Pal-de-Mons*

LE 14 JUILLET 2021

Gisèle CHEVILLON épouse VITAL

*Rue du Grand Chemin
à Saint-Pal-de-Mons*

LE 4 JANVIER 2022

René Pierre Marie BAYON

*2, Route de la Gare
à Lichemiaille*

LE 22 JANVIER 2022

Marcel Jean Régis DECITRE

*22, Rue du 14 juillet
à Lichemiaille*

LE 25 JANVIER 2022

Charlotte Renée Augustine DUCREUX

*10, Rue des Prairies
à Saint-Pal-de-Mons*

LE 9 FÉVRIER 2022

Yvette Jeanne Antoinette PERRIERE

*13, Rue centrale
à Saint-Pal-de-Mons*

LE 23 FÉVRIER 2022

Simone Yvette Claudine MALLARD

*Maison Retraite St Régis
à Saint-Pal-de-Mons*

LE 15 MARS 2022

Eugénie Louise MOULIER

*Maison Retraite St Régis
à Saint-Pal-de-Mons*

LE 17 MARS 2022

Noëlle JOASSARD

*Maison Retraite St Régis
à Saint-Pal-de-Mons*

LE 9 AVRIL 2022

Michel François BONNEVIALLE

*Route du Bouchat
à Saint-Pal-de-Mons.*